



TUTORIEL

Écrit par Ekel

Le simulateur Flightgear : partie 3

La fois précédente, nous avons vu comment améliorer votre Flightgear par l'ajout de scènes et d'avions. Cette fois, j'ai un nouveau lanceur à vous proposer et à vous expliquer comment suivre votre vol d'une autre manière.

Un nouveau lanceur : FGx

Ce lanceur est disponible dans votre gestionnaire de paquet et s'appelle : fgx.

Installer le comme vous faites d'habitude quand vous installez un nouveau logiciel.

Lancer-le ensuite par la commande Fgx.

Au démarrage, rien n'est configuré et il vous appartient donc de renseigner les éléments essentiels au bon fonctionnement.

Commençons par le premier onglet !

Core settings.

Il doit recevoir les mêmes informations que les autres lanceurs, elles sont justes présentées différemment.

Your Callsign : votre identifiant pour un usage multi-joueur.

FlightGear program and data :

Path to FlightGear program (fgfs) :
Path to FlightGear data directory (fgdata) :
(fgfs) : /usr/games/fgfs ;

Path to FlightGear data directory (fgdata) : /usr/share/games/flightgear

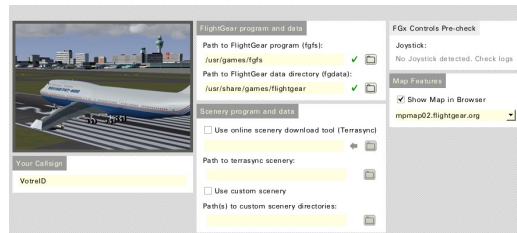
Ne soyez pas surpris d'avoir une fenêtre qui vous demande d'importer les données dans la foulée. C'est normal, Fgx va ainsi alimenter les onglets suivants.

Notez qu'une coche verte valide votre choix.

Map features :

Cochez Show Map in Brower et choisissez : mpm02.flightgear.org si vous souhaitez suivre votre vol dans votre navigateur de manière automatique.

Cela doit ressembler à cette capture d'écran au final.

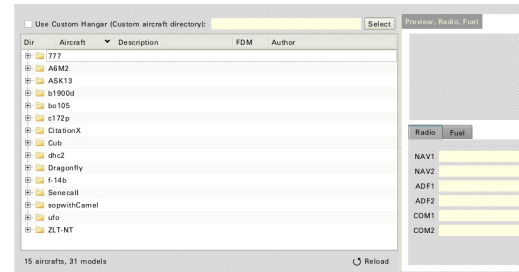


Passons au suivant.

Aircraft :

Cet onglet vous propose donc la liste de vos aéronefs, grâce aux imports précédents.

La fenêtre vous montre l'impressionnante liste !



Pour choisir un avion cliquez sur le signe + pour en découvrir les éventuelles variantes.



Ci-dessus, pour le modèle dhc2, vous disposez d'une version sur flotteurs et d'une sur roues.

Une image est proposée dans la zone dédiée à droite.

En dessous de cette zone, en pilote presque déjà chevronné, vous pouvez paramétrer les instruments de communications et votre quantité de fuel, mieux vaut être prudent.

À noter qu'il vous est possible de désigner un hangar particulier où vos avions seraient rangés. La coche au-dessus de la liste par défaut, Use custom hangar (Customs aircraft directory).

Cela peut être pratique si comme moi, il vous prenait l'envie de commencer à bricoler votre avion préféré. Cela dit, c'est un autre sujet

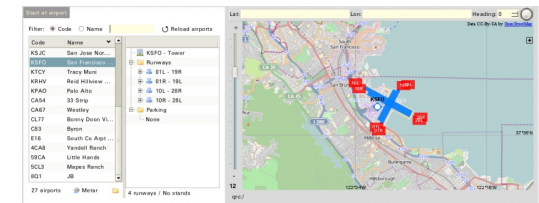
encore.

Avançons d'un onglet encore.

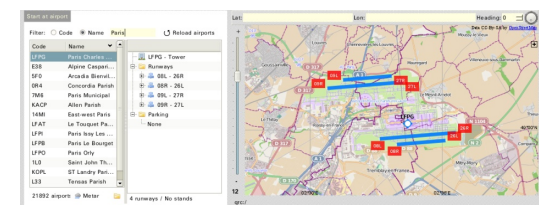
Position :

Par défaut, souvenez-vous, vous ne disposez que d'une scène proche de San Francisco, soit l'aéroport KSFO.

Cela vous donne donc :



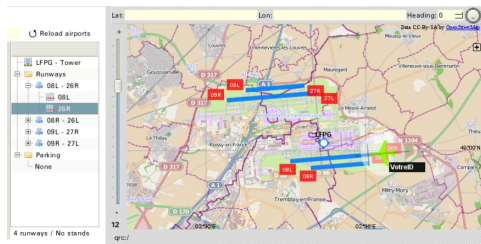
Si vous avez téléchargé d'autres scènes, ajustez le filtre et tapez ou le code ou le nom de votre point de départ désiré dans la zone dédiée et vous pouvez obtenir alors :



Si vous avez téléchargé notre beau pays, par exemple LFPG, soit Paris Charles de Gaulle.

Choisissez ensuite votre piste ou point de parking et visualisez votre situation sur le plan à droite.

TUTORIEL - LE SIMULATEUR FLIGHTGEAR : P. 3



Passons à l'onglet qui suit.

Time and Weather

La revue va être rapide :

- en haut à gauche, choisissez le moment de la journée (Time) ;
- en dessous, la saison (Season) ;
- à droite, la météo (METAR).

Je m'arrête sur ce dernier choix.

Si vous avez décidé de voler connecté ; Flightgear par l'activation de cette option est capable de vous rendre les conditions actuelles de votre localisation, en allant chercher les bulletins météorologiques disponibles sur le Net.

Ainsi, l'option :

- None, vous proposera le temps défini par défaut dans le simulateur. Vous pourrez alors le configurer directement quand il sera lancé. Il suffit d'aller dans le menu Environnement puis Météo.

- Fetch METAR data live, permet réaliser ce vol en « conditions réelles ».

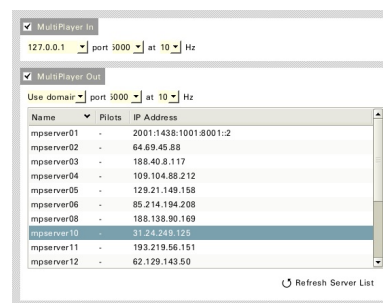
- Set static MEATR below, vous permet de définir, pour peu que vous sachiez comment faire vos propres

conditions de vol, dans le langage spécifique. Ce qui peut ressembler à cela : LFPG 141400Z 24008KT 200V330 CAVOK 11/05 Q1031 NOSIG=. Facile non ?

Je passe un onglet car Rendering qui propose les options de rendu, dépend de votre système, et qu'il faut un peu tâtonner ici pour trouver les bons réglages, si le par défaut ne satisfait pas.

Network

Je ne vais expliquer que la partie de gauche.



Elle est celle qui conditionne le mode multijoueur.

Dans la zone Multiplayer In, vous configurer la connexion entrante, c'est-à-dire votre machine qui va recevoir les données.

Dans la zone Multiplayer In, vous configurer la connexion sortante, c'est-à-dire le serveur vers lequel vos information seront envoyées.

Les serveurs mpserver10 et le mpserver13 étant situé en France, privilégiez-les pour éviter les temps

de latence trop importants.

Fuyez le mpserver01, car le premier de la liste et donc le plus surchargé !

En fin le dernier onglet.

Expert Options

Cet onglet montre l'envers du décor, c'est-à-dire les commandes qui résultent de vos choix précédents.



À droite, le résumé, non modifiable directement.

À gauche, la zone de commande additionnelle (Additional Command Arguments), permet d'ajouter des éléments, qui iront s'inscrire à droite.

Cocher cette case Additional Command Arguments et coller ce qui suit dans la zone prévue : --nmea=socket,out,20,localhost,5500,udp

Bon d'accord, elle s'ajoute à la liste à droite, mais à quoi sert-elle ?

jMapView

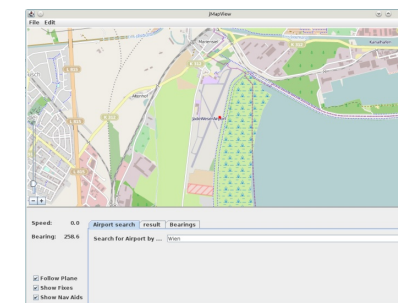
J'ai annoncé au début de cet article, une autre manière de suivre vos vols. Là voici.

jMapView est un programme écrit en java. Il vous permet de visualiser votre position et d'autres

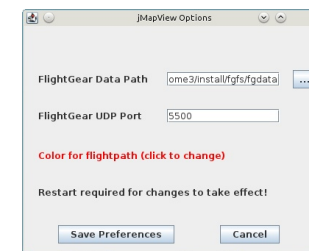
informations de navigation dans une autre interface.

Il est téléchargeable à cette adresse : <http://sourceforge.net/projects/jmapview/> et le site de l'auteur est là : <http://jmapview.sourceforge.net/>

Télécharger donc le fichier compressé et décompressé le dans un dossier jMapView, par exemple. Lancer l'exécutable par la commande : java -jar jMapView.jar si le double clic ne fonctionne pas.



Cliquez sur Edit / Preferences et définissez le répertoire de données de votre installation de Flightgear. Vous commencez à le connaître à force de le saisir un peu partout dans ces lanceurs !.



Enregistrez vos préférences et relancer jMapView.

Après un petit temps de réflexion un point rouge, comme sur la premier copie d'écran, marquera votre avion.

L'onglet Airport search, même si vous ne pratiquez pas la langue de Shakespeare, est explicite. Tapez le nom d'une ville puis Entrer.

Airport search

result

Bearings

Search for Airport by ... Hamburg

Passez dans l'onglet result.

Airport search

result

Bearings

Name	Code
Hamburg	EDDH
Hamburg Finkenwerder	EDDH
Hamburg Inc	1402

Hamburg EDDH: Airport Location: 00°00'00"00°00'00"

Take me there

Find Airports nearby

Sélectionnez l'aéroport de votre choix et laissez-vous guider (Take me there) ou rechercher un autre endroit où vous poser (Find Airports nearby)

Nous avons donc vu comment lancer encore autrement votre simulateur de vol et comment suivre toujours encoree autrement vos vols, alors maintenant, bons vols !

Pour en savoir plus :
METAR :
<http://fr.wikipedia.org/wiki/METAR>



Ekel est le pseudonyme de quelqu'un qui ne veut pas être davantage connu que cela. Longtemps il s'est investi dans le monde propriétaire avant de basculer dans celui du Libre.